

ПРИШИБ ТУРИСТИЧНИЙ

січень 2025 рік



ТУРИСТИЧНІ МАГНІТИ ПРИШИБСЬКОЇ ГРОМАДИ



olenakylvnyktourism@gmail.com
pryshyb_osvita@ukr.net;



+38(097)0419699
+38(099)1650105



Туризм в Пришибській громаді

відділ освіти, культури, спорту та
туризму виконавчого комітету
Пришибської сільської ради

ЗМІСТ



3 QR-КОДИ ПРИШИБСЬКОЇ
ГРОМАДИ

4-6 ІСТОРІЯ ПРИШИБСЬКОЇ
ГРОМАДИ

7 ТУРИСТИЧНИЙ МАРШРУТ №1
“Червневі зустрічі”

8 ТУРИСТИЧНИЙ МАРШРУТ №2
“Земля пращурів: слідами давніх курганів”

9-10 АРТ-МАРШРУТ
“Сяйво моментів”

11-13 ТУРИСТИЧНИЙ МАРШРУТ №3
“Від породи до металу”



ЗМІСТ



14 **“БУЗКОВА ГОРА”**

15 **“РИБАЛЬСЬКИЙ РАЙ НА СУХОМУ
КОБЕЛЯЧКУ”**

16 **“ГАЙОК МРІЙ”**

17 **ТУРИСТИЧНІ МАГНІТИ**

19 **ЛАСКАВО ПРОСИМО ДО
ПРИШИБСЬКОЇ ГРОМАДИ**

20 **КОНТАКТИ**



Вітаємо в Пришибській громаді!

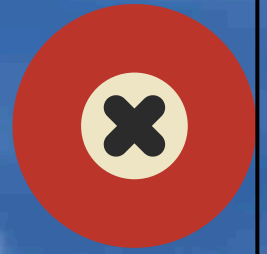
"Сайт нашої громади — це ваш помічник у повсякденному житті. Скануйте QR-код, переходьте за посиланням і будьте ближче до змін у нашій громаді!"



Туризм в Пришибській громаді

"Туризм у Пришибській громаді — це не лише відпочинок, а й можливість побачити Україну з нового боку. Скануйте QR-код, підпишіться на нашу сторінку у Facebook та вирушайте у незабутню подорож!"





У Пришибі тихім, край
Дніпра,
Де вітер в степах колихає
жита,
Живе село, де спокій
панує,
І рідна земля тепло дарує.
Кургани мовчазно стоять
над селом,
Легенди старі шепочуть
кругом.
Пришиб, ти для серця –
затишний дім,
Де радість і мир завжди
поруч з усім.



Історія ПРИШИБСЬКОЇ ГРОМАДИ

Село Пришиб вперше згадується в XVII ст. коли було подароване царем Михайлом Федоровичем отаманові запорозських козаків Сірку. Позначено на стратегічних картах Карла XII періоду Північної війни 1700-1721.

На територіях сіл в минулому проходили і очевидно, певний час жили скіфи. Але це насправді були не зовсім скіфи, а місцеві залежні племена, що підпорядковувались скіфам і перейняли від них цю назву.

Під час визвольної війни українського і білоруського народів 1648-54 років проходили війська філона Джалалія, які приєдналися до Богдана Хмельницького і вели боротьбу проти польських гнобителів.

Біля села Низи є могила, в якій поховані повстанці визвольної війни 1648-54 років. Біля ріки Кобелячок є могила російських солдатів, що загинули в боях із шведами. Існувало припущення, що у Шведській могилі за переказами могли бути поховані учасники Північної війни. Однак цей факт досі не підтверджений. Достеменно відомо лише про встановлення на цьому місці дерев'яного хреста. Унікальність пам'ятки в тому що вона являє собою найдавніший за віком курган мікрорегіону пониззя річки Сухий Кобелячок.

Курган православним воїнам був споруджений за наказом Петра I і встановлено хрест на могилі полеглих воїнів. За однієї з версій Карл XII переправлявся через Дніпро саме в Пришибі та Келеберді. У XVIII на початку XIX століття частина населення вже перебувала в кріпосній залежності. Найдавніша згадка про дерев'яну церкву на честь Вознесіння Господнього в селі Пришиб Миргородського полку сягає ще 1773 року. У 1900 році у Пришибі Кобеляцької волості Кременчуцького повіту діяла козацька громада. За версією істориків село було засновано

козаками Келебердянської козачої фортеці під час розселення їх в XVI столітті, а назва села Пришиб сягає часів старослов'янської мови і означає „круча над закрутом річки, коліно річки, місце удару течії”.

У роки нацистської окупації (03.09.1941 – 27.09.1943) було розстріляно 4 особи та вивезено до Німеччини 115 осіб. На території громади знаходяться чотири Братських могили радянських воїнів, загиблих у 1943р, та три Меморіальних комплексів Братська могила воїнам-односельцям, які полягли на фронтах Другої світової війни, могила Героя Радянського Союзу І.І.Бахарєва.

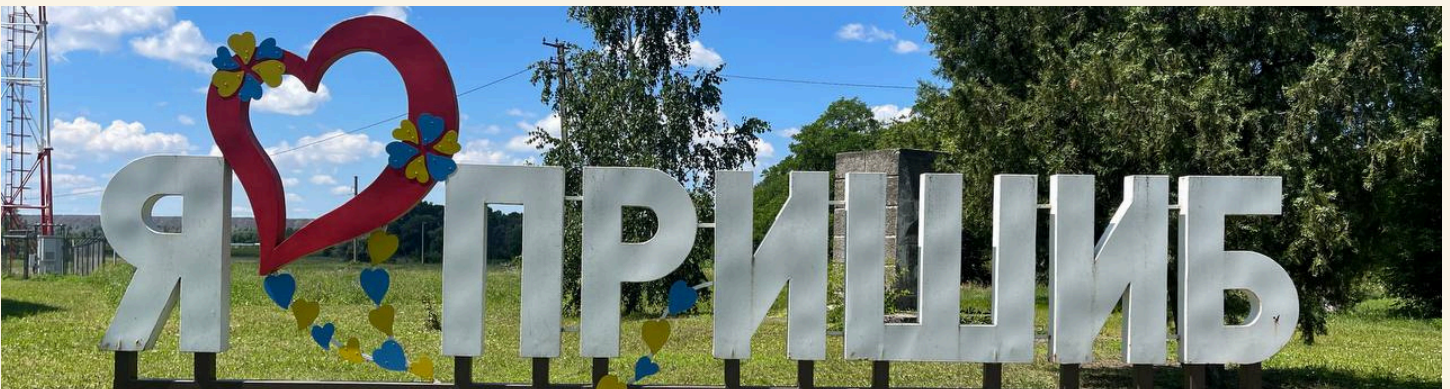
День вигнання сіл громади від нацистських окупантів 27 вересня.



Пришибська об'єднана сільська територіальна громада була утворена в серпні 2015 року шляхом добровільного об'єднання територіальних громад сіл Пришиб, Єристівка, Роботівка Пришибської сільської ради, Кобелячок, Малики Кобелячківської сільської ради. Згідно Розпорядження КМУ від 13 травня 2020 року № 571-р до складу Пришибської СТГ включено Комендантівську сільську раду Кобеляцького району (села: Комендатівка, Дабинівка, Криничне, Черемушки, Колісники, Олександрія, Пилипенки, Порубаї). Адміністративним центром територіальної громади є село Пришиб.

Територія громади розташована в межах лівобережної Придніпровської низовини, на межі степової і лісостепової зон та приурочена до лівобережної заплави і надзапавної тераси р. Псел. Через територію громади протікає річка Сухий Кобелячок. Територія громади межує з Горішньоплавнівською міською, Козельщинською селищною громадами Кременчуцького району та Кобеляцькою міською територіальною громадою Полтавського району.

Територія громади за адміністративно - територіальним устроєм України входить до складу Кременчуцького району Полтавської області.



ЧЕРВНЕВІ ЗУСТРІЧІ

Маршрут по історичних місцях та природних перлинах Кременчуцького району об'єднає знайомство з древніми курганами, архітектурною екзотикою та неймовірними краєвидами.

- Курган «Могили Єристівки» — перша зупинка. Це група величних курганів, які зберігають пам'ять про давні цивілізації. Тут можна доторкнутися до історії воїнів і знаті, які колись населяли ці землі.
- Група курганів у селі Пришиб — місце, де історія переплітається із культурною спадщиною. Кургани тут оточені мальовничими пейзажами і зберігають поховання з різних епох, зокрема археологічних культур більш ранніх періодів - енеоліту (мідно-кам'яного віку) та бронзового віку. Археологічні знахідки з цих місць дозволяють уявити побут і звичаї давніх людей.
- Село Комендантівка і Піраміда-усипальниця родини Білевичів — унікальна архітектурна пам'ятка у стилі неоегипетських пірамід. Це місце стане цікавим відкриттям для мандрівників, які прагнуть дізнатися більше про нетипові архітектурні рішення українських майстрів. Піраміда додає маршруту загадковості та особливої атмосфери.

ЗАПРОШУЄМО ДО
ПРИШИБСЬКОЇ
ГРОМАДИ

ТУРИСТИЧНИЙ
МАРШРУТ

Курган Єристівські Могили
Опис: Відвідайте один з найвідоміших курганів Полтавщини, де ви зможете відчути дух давніх часів та дізнатися про історію цього місця, яке зберігає в собі таємниці стародавніх цивілізацій.

Група курганів у селі Пришиб
Опис: Огляд групи курганів, що розташовані поблизу села Пришиб. Ці кургани є важливими археологічними пам'ятками, які розкривають багато цікавих фактів про життя наших предків.

Село Комендантівка – Усипальниця родини Білевичів
Опис: Відвідування історичної усипальниці відомого козацького роду Білевичів. Ця архітектурна пам'ятка є свідченням минулої слави роду та символом культурної спадщини регіону.

Полуничні поля у селі Черемушки
Опис: Насолоджуйтеся прогулянкою полуничними полями, де ви зможете самостійно зібрати свіжі ягоди та скуштувати екологічно чисту продукцію. Ця частина маршруту подарує вам справжнє задоволення від єднання з природою.

- Полуничні поля села Черемушки — заключна зупинка, де після історичних досліджень можна відпочити на природі та насолодитися свіжими ягодами. Полуничні поля села Черемушки створять ідеальне завершення подорожі, даруючи відчуття гармонії та справжнього смаку місцевих природних дарів.



“ЗЕМЛЯ ПРАЩУРІВ: СЛІДАМИ ДАВНІХ КУРГАНІВ”

Відвідування курганів — це подорож у глибини часу, де природа і древня історія зливаються в одне ціле. Серед новітніх кар’єрів, височіють кургани, мов мовчазні вартові, які зберігають секрети різних археологічних культур. Кожен пагорб має свою таємницю: прикраси, зброя, керамічний посуд, що розповідають про життя, вірування та обряди стародавніх народів. Тут можна відчути зв’язок поколінь і торкнутися витоків культурної спадщини, яка формувала нашу сучасність. Це місце, де минуле стає ближчим, відкриваючи красу і глибину історії України.

“Земля пращурів: слідами давніх курганів”



Зразковий музей ліцею “Лідер”

Опис: Ваша подорож розпочнеться з історичного музею ліцею “Лідер”, де ви дізнаєтесь про історію та культуру Полтавщини. Експонати музею допоможуть зануритися в життя давніх мешканців цього краю. Музей пропонує багату колекцію артефактів, фотографій, документів та експонатів, які розповідають про життя місцевих мешканців від давніх часів до сьогодення.



“Шведська могила”

Опис: Наприкінці XIX ст. на насипу стояв хрест, на якому містився надпис: «Тут покійся прах православних воїнів, які поклали життя своє за віру і Вітчизну, а 30 день у битві зі шведами після перемоги Петра I над королем шведським Карлом XII, в день 27 червня 1709 р., що втікали з Полтави через річку Дніпро. У вічну пам’ять нащадкам похованих тут воїнів.»



Група курганів III

Опис: Сьогодні ці кургани – мов живий музей, де переплітаються епохи. На них знаходять поховання XVII-XX століть, а на місці хрестів іноді стоять антропоморфні стели епохи бронзи. Одна з таких стел, із вирізьбленими контурами голови та грудей, збереглася на кургані біля села Пришиб, нагадуючи про тисячолітню історію та зв’язок між культурами.



“МОГИЛИ ЄРИСТІВКИ”

Опис: Це унікальна археологічна пам’ятка, що зберігає сліди древніх цивілізацій. Кургани служили поховальними місцями для знаті та сакральними об’єктами, де проводилися обряди. Знайдені тут артефакти – прикраси, зброя, кераміка – відкривають життя і вірування давніх народів, які вплинули на розвиток української культури. Найвищий курган на Лівобережжі.



АРТ-МАРШРУТ "СЯЙВО МОМЕНТІВ"



Вирушайте у захопливу подорож арт-маршрутом "Сяйво моментів", який відкриває перед вами унікальні пейзажі, створені природою та часом. Цей маршрут подарує вам можливість зануритися в різноманіття кольорів і форм, що гармонійно поєднуються, створюючи справжнє мистецтво під відкритим небом.

Від суворих і загадкових відвалів до безкраїх полів, де соняшники тягнуться до сонця, ріпакова жовтнева мозаїка вибухає яскравими барвами, а золоті хвилі пшеничних полів колишуться на вітрі. На завершення вас зустріне бузковий гай, який наповнить серце затишком і спокоєм.

Кожна зупинка на цьому маршруті — це окремий витвір мистецтва, що дарує натхнення, відчуття єднання з природою та незабутні враження. Запрошуємо вас відкрити для себе ці кольори природи, що завжди поруч, але часто залишаються непоміченими.



Запрошуємо вас у захопливу подорож арт-маршрутом "Сяйво моментів", де кожен крок відкриває нові барви та форми, створені природою і людиною. Цей маршрут поєднує мальовничі пейзажі, які надихають і дарують неповторні враження.





Пейзажі громади — це унікальне поєднання природної краси, історичних місць та мальовничих сільських краєвидів. Цей регіон зачаровує своєю гармонією між людиною і природою, що створює ідеальні умови для відпочинку та натхнення.

Промисловий туризм по ГЗК - це захоплююча подорож у світ гірничодобувної промисловості. Це унікальна можливість побачити на власні очі, як видобуваються корисні копалини, як працюють гігантські машини та механізми, і як з глибин землі з'являється сировина для багатьох промислових виробництв.



ВІТАЄМО В ПРИШИБСЬКІЙ ГРОМАДІ

Від породи ДО МЕТАЛУ

ОГЛЯДОВИЙ МАЙДАНЧИК ПОЛТАВСЬКИЙ ГЗК

Цей унікальний маршрут відкриє перед вами захопливий світ гірничо-збагачувального комбінату — однієї з найбільших індустріальних гордостей України. Ви побачите, як видобувають і переробляють корисні копалини, познайомитесь із сучасними технологіями та відчуєте масштабність промислового виробництва.



МУЗЕЙ ПОЛТАВСЬКОГО ГЗК

Відвідування музею Полтавського ГЗК стане захоплюючою подорожжю для всіх, хто цікавиться промисловістю, історією регіону або бажає відчути гордість за досягнення українських підприємств.



ФОТОСЕСІЇ НА ФОНІ ВІДВАЛІВ

Це особливий вид зйомок, що поєднує в собі індустріальний антураж, монументальність природних форм і атмосферність відкритих просторів. Відвали кар'єру, часто схожі на гірські масиви з химерними формами та незвичайними кольорами, стають ідеальним місцем для створення унікальних кадрів.



Музей Полтавського гірничо-збагачувального комбінату, розташований у місті Горішні Плавні - є унікальним культурно-просвітницьким центром. Він присвячений історії та сучасності одного з найбільших підприємств України, що спеціалізується на видобутку й збагаченні залізної руди.

Музей створений із душею: експозиції оформлені так, щоб передати масштаб і значення роботи комбінату. Це не лише технічна розповідь, а й історія про людей, їхню працю, розвиток та любов до рідного краю.

Відвідування музею Полтавського ГЗК стане захоплюючою подорожжю для всіх, хто цікавиться промисловістю, історією регіону або бажає відчути гордість за досягнення українських підприємств.



Фотосесії на фоні відвалів кар'єру — це особливий вид зйомок, що поєднує в собі індустріальний антураж, монументальність природних форм і атмосферність відкритих просторів. Відвали кар'єру, часто схожі на гірські масиви з химерними формами та незвичними кольорами, стають ідеальним місцем для створення унікальних кадрів.





БУЗКОВА ГОРА

квітучий рай для любителів природи та мальовничих краєвидів

Унікальний природний куточок, де кожної весни розквітає бузок, створюючи справжню квітучу казку. Відвідувачів зачаровують ароматні алеї бузку та неймовірні краєвиди, що відкриваються з висоти. Прогулянки стежками гори, романтичні фотосесії на фоні бузкових кущів та можливість насолодитися тишею природи роблять це місце ідеальним для відпочинку як для сімей, так і для компаній друзів. Для поціновувачів історії та культури Бузкова Гора пропонує ознайомитися з місцевими легендами та історичними пам'ятками, які додають цьому місцю особливої загадковості.



Запрошуємо всіх на Бузкову Гору, щоб відчутися на собі гармонію природи, вдихнути аромат бузкових квітів і зберегти в пам'яті найяскравіші моменти.

ШАНУВАЛЬНИКАМ РИБОЛОВЛІ

"РИБАЛЬСЬКИЙ РАЙ НА СУХОМУ КОБЕЛЯЧКУ"

Тим, хто шукає поєднання чудового улову та незабутніх краєвидів у затишному куточку Полтавщини

Ласкаво просимо до мальовничого села Кобелячок – справжнього куточка природи на Полтавщині, де можна поєднати захопливе рибальство з відпочинком серед неймовірних краєвидів. Маршрут пролягає до річки Сухий Кобелячок, яка славиться



спокійними водами та багатством риби, що забезпечує відмінний улов і незабутні рибальські враження. У тіні вікових дерев та на фоні залитих сонцем лугов можна насолодитися тишею, милуватися природою і провести час далеко від міської метушні.

Тут є все для вдалого відпочинку – зручні місця для риболовлі, мальовничі місцини для фото, а також чисте повітря, що наповнить енергією і натхненням.



**Чекаємо любителів
“тихого полювання”
на березі р.Сухий
Кобелячок**





"ГАЙОК МРІЙ"

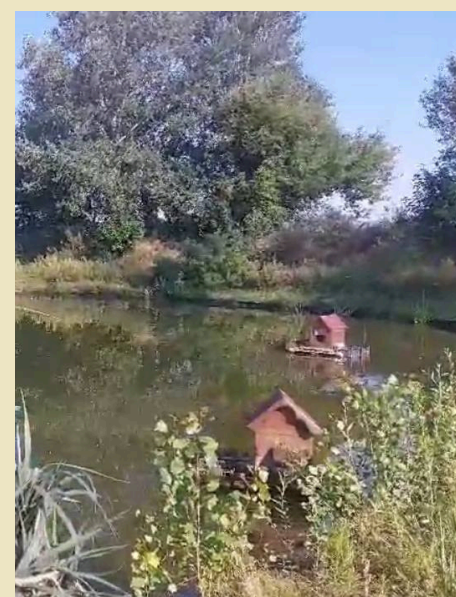
Затишна рукотворна оаза серед полів із ставком, лотосами, мангалом та будиночком для ідеального відпочинку на природі

Втомилися від буденності та шукаєте місце для відпочинку серед природи? Завітайте до "Гайка мрій" – мальовничої рукотворної оази посеред полів, де на вас чекає незабутній відпочинок у поєднанні з природою та комфортом.

Цей чарівний куточок пропонує все для ідеального релаксу: затишний ставок, де

мешкають рідкісні карпи, створює атмосферу спокою, а фонтан із лотосами додає загадковості й шарму. Для приємних зустрічей із друзями тут облаштовані мангал і простора бесідка, ідеальна для затишних застіль на природі. А для тих, хто прагне залишитися на ніч і насолодитися місцевими заходами сонця, є зручний двоповерховий будиночок із усіма зручностями.

Зайве та зануритися в природу з комфортом, що робить його ідеальним вибором для відпочинку з родиною чи друзями. Не пропустіть шанс провести час у гармонії з природою та спокоєм – ваш райський куточок чекає!



"Гайок мрій" – це місце, де можна забути про все зайве та зануритися в природу з комфортом, що робить його ідеальним вибором для відпочинку з родиною чи друзями. Не пропустіть шанс провести час у гармонії з природою та спокоєм – ваш райський куточок чекає!



Туристичні магніти громади



Група курганів “Могили Єристівки”

Курган “Могили Єристівки” є важливим археологічним об’єктом. Ці кургани, датуються IV-II тис. до н.е., епоха енеоліту – бронзи розповідають про багатогранну історію і культурне багатство регіону, приховують в собі багато таємниць і загадок, що охоплюють тисячоліття історії.



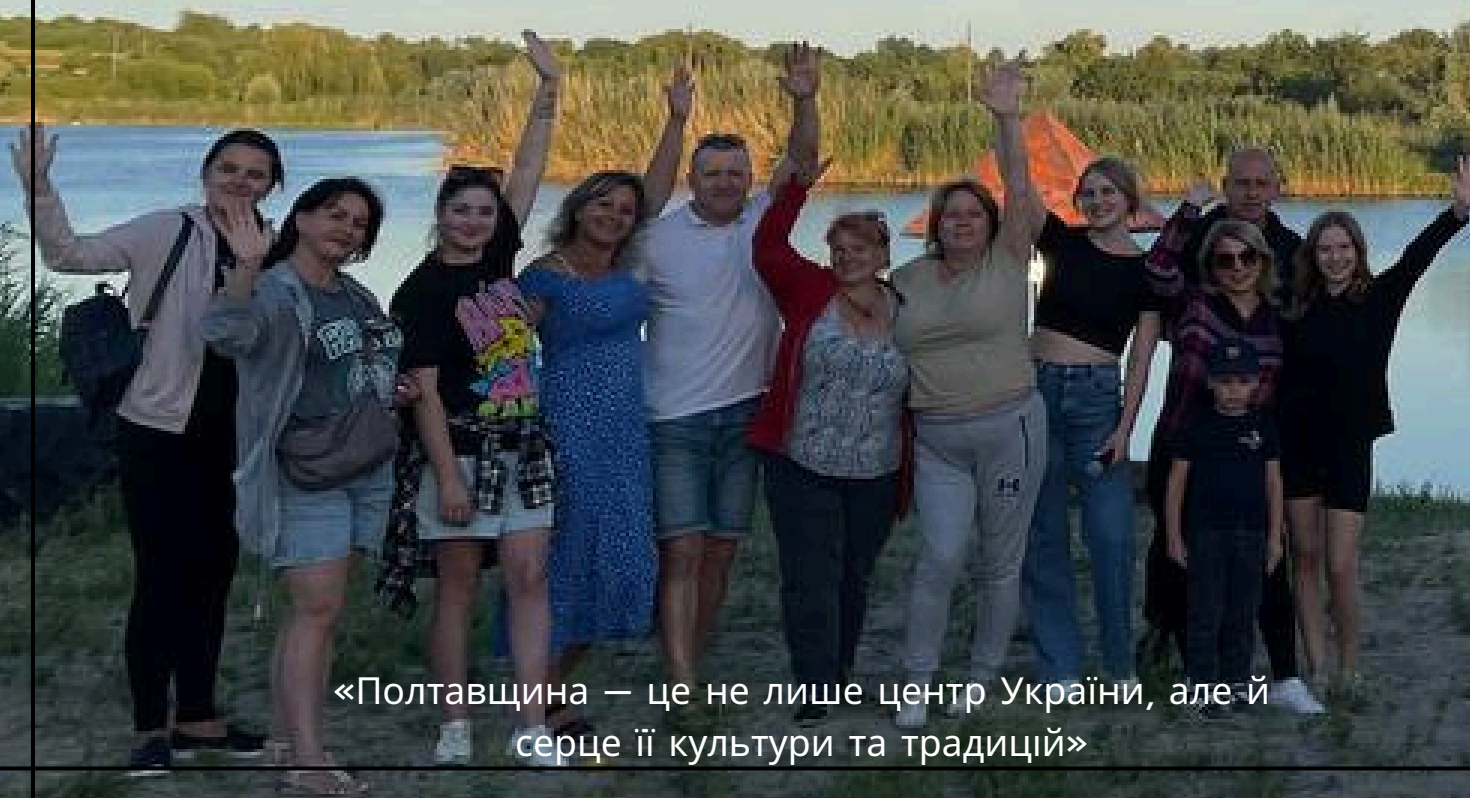
Піраміда-усипальниця родини Білевичів

Піраміда-усипальниця родини Білевичів у селі Комендантівка є унікальною архітектурною пам’яткою. Вона була збудована у 1877 році, як поховальна каплиця. Піраміда має форму, схожу на неоегипетські піраміди, і служила родовою усипальницею для членів сім’ї Білевичів. Її сучасний вигляд дещо відрізняється від первісного, оскільки до неї зробили прибудову.

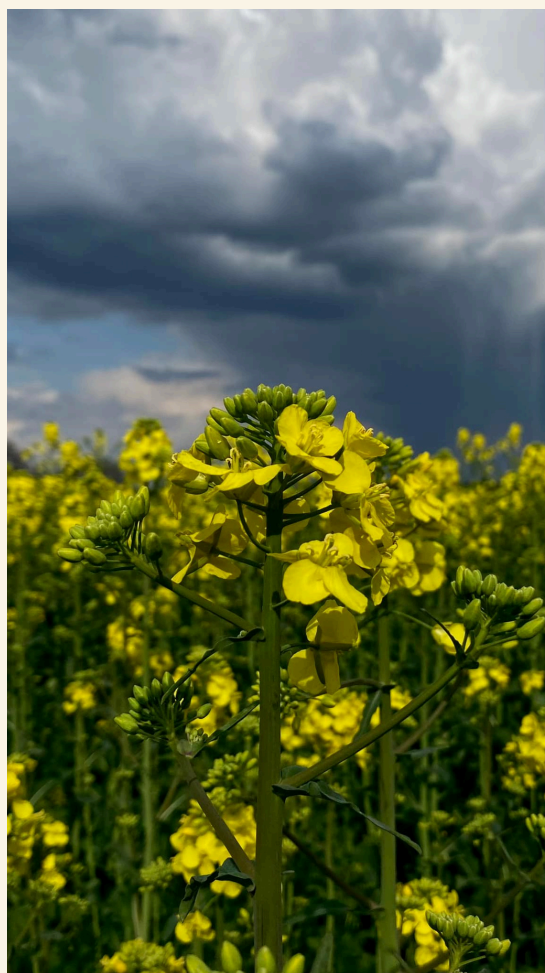


Курган III («Шведська могила» урочище Хресток)

Курган “Шведська могила” урочище Хресток, в селі Пришиб Кременчуцького району, є історичним місцем, яке пов’язане з подіями шведсько-російської війни початку XVIII століття. Згідно з місцевими легендами, тут поховані шведські солдати, загиблі під час Північної війни (1700-1721 років), зокрема після битви під Полтавою в 1709 році.



«Полтавщина — це не лише центр України, але й
серце її культури та традицій»



ЧЕКАЄМО ВАС
В ПРИШИБСЬКІЙ
ГРОМАДІ

КОНТАКТИ

фахівець з розвитку сільського
туризму Пришибської сільської
ради

Олена Киливник
тел. 0991650105
0676869610

головний спеціаліст відділу
ОКСТ ВК Пришибської с/р
Наталія Строкотова
тел. 0970419699

Начальник відділу ОКСТ ВК
Пришибської с/р
Світлана Грисюк
pryshyb_osvita@ukr.net

ПРО МАРШРУТИ

туристичний маршрут №1
“Червневі зустрічі”

туристичний маршрут №2
“Земля пращурів: слідами давніх
курганів”

туристичний маршрут №3
“Від породи до металу”
(музей Полтавського ГЗК; оглядовий
майданчик Полтавського ГЗК; фотосесії
на фоні відвалів кар’єрів)

арт-маршрут
“Сяйво моментів”

індивідуальні туристичні маршрути

